

Document d'accompagnement du dossier de candidature niveau 2

Il est primordial de lire la note explicative avant de remplir le dossier. Elle vous permettra de prendre connaissance des attentes et mieux appréhender les engagements attendus en intégrant le label Ouverture internationale.

Le label est d'abord une reconnaissance de l'implication de l'établissement dans l'ouverture à l'international. Il met en avant les actions concrètes menées dans ce but et la capacité à faire vivre l'ouverture au monde à tous les acteurs de la communauté éducative.

Le Label est plus large que le seul volet linguistique car il prend en compte également les dimensions humaines, spirituelles, environnementales... des actions menées dans l'établissement ; dimensions cohérentes avec le projet d'établissement.

Les dossiers de candidature sont identiques pour les écoles, les collèges, les lycées. Des critères ou items peuvent être plus ou moins développés selon la réalité de l'établissement. L'évaluation tiendra compte du niveau et de l'effectif de l'établissement.

Avant de remplir votre dossier, il est conseillé de prendre connaissance des modalités d'évaluation de la commission locale afin de bien comprendre ses attentes.

Partie 1 - Vivre l'ouverture au monde et aux autres

Cette première partie doit faire l'objet d'une grande attention. Elle doit à la fois répondre à la question de la sensibilisation des acteurs mais aussi donner une vision générale de l'établissement sur les questions d'ouverture à l'international. Elle est introductive et doit donner à la commission l'envie de découvrir le reste du dossier.

A. Implication de l'ensemble de la communauté éducative

De quelle façon l'établissement informe et implique tous les acteurs de la communauté éducative, enseignant, personnel Ogec, bénévoles, élèves, parents d'élèves... sur son ouverture à l'international ?

- Des actions sont mises en place pour sensibiliser l'ensemble de la communauté éducative à l'ouverture internationale.

Des exemples pour vous aider : inscription de l'ouverture internationale dans le projet d'établissement, l'organisation de temps forts, la mise à disposition de documents, l'organisation de réunions d'information sur les programmes et projets internationaux...

- Les acteurs de la communauté éducative, adultes ou jeunes, sont impliqués dans le développement de la démarche de labellisation.

Afin de porter le label, il est recommandé de créer une commission au sein de l'établissement. Elle vise à coordonner les actions en lien avec l'international. Citez le nom et la fonction ou classe des adultes et élèves impliqués dans la réflexion autour du développement du label (mise en place, rédaction du dossier, vie du label...)



B. Construction de partenariats favorisant l'ouverture internationale

Quelle co-construction est réalisée grâce à ces partenariats, en France ou à l'étranger, qui permet d'assurer leur pérennité ?

- L'établissement a réussi à établir des contacts privilégiés avec des établissements scolaires à l'étranger.
Des exemples pour vous aider : échanges épistolaires ou virtuels, jumelages, stages en immersion, des projets menés avec des établissements se situant à l'étranger, Planet Fraternity...
- L'établissement a réussi à établir des contacts privilégiés avec d'autres structures ouvertes à l'international.
Des exemples pour vous aider : structures étrangères implantées en France, organismes de sensibilisation ayant une activité tournée vers l'international, associations implantées à l'étranger...

C. Valorisation de la rencontre avec des personnes, leurs idées et leurs cultures

De quelle façon l'établissement utilise les outils du dialogue pour encourager la rencontre des différentes identités présentes ou accueillies au sein de l'établissement ? Comment vos actions ont un réel impact sur vos élèves ?

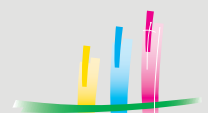
- Il existe des temps de partage autour des cultures d'origine des personnes au sein de l'établissement.
Des exemples pour vous aider : repas à thème, témoignages, projets interculturels...
- L'ensemble de la communauté éducative, élèves et adultes, est impliqué dans l'accueil d'élèves ou adultes étrangers, une personne référente est identifiée.
- *Des actions de communication sont mises en place pour que la communauté éducative ait connaissance de l'arrivée d'élèves et/ou adultes étrangers. Des exemples pour vous aider : affichages, circulaires, newsletter, mails, réunions, sites internet et intranet...*
- *L'accueil doit être organisé, une personne référente identifiée, l'intégration facilitée par les élèves et l'équipe éducative. Des exemples pour vous aider : tutorat, parrainage, aides administratives, aides à l'installation...*
- Lorsque l'accueil concerne un jeune, le cadre d'apprentissage est adapté afin de faciliter son intégration.
Des exemples pour vous aider : adaptation des critères de l'évaluation de l'élève, apprentissages dans plusieurs niveaux de classe, appui aux évaluations, suivi de la scolarité, emploi du temps aménagé pour faciliter les apprentissages...

Partie 2 - Répondre aux enjeux de la formation intégrale de la personne

A. Éducation à la citoyenneté et à la solidarité

Comme le précise le Pape Jean-Paul II, la solidarité n'est pas « un sentiment de compassion vague ou d'attendrissement superficiel pour les maux subis par tant de personnes proches ou lointaines. Au contraire, c'est la détermination ferme et persévérante de travailler pour le bien commun ; c'est-à-dire pour le bien de tous et de chacun parce que tous nous sommes vraiment responsables de tous ».

- Des actions d'Éducation à la Citoyenneté et à la Solidarité Internationale sont mises en place au sein de l'établissement.
- *Au niveau local ou national.*
- *Au niveau international (avec ou sans mobilité).*
Des exemples pour vous aider : voyages solidaires, partenariats avec des associations, organisation de journée ou semaine thématiques, outils pédagogiques de sensibilisation utilisés avec les élèves...



B. Éducation à l'écologie intégrale

Par son invitation à une conversion écologique intégrale le Pape François défend l'idée que « tout est lié ». La préoccupation pour l'environnement est obligatoirement associée à l'amour envers les êtres humains, et à un engagement constant pour les protéger notre planète.

- L'ensemble de la communauté éducative est invitée à vivre et à s'engager dans une démarche d'écologie intégrale afin de contribuer à une prise de conscience des enjeux planétaires globaux. *Des exemples pour vous aider : label Éco-École, E3D, jardin partagé, associations lycéennes sur le développement durable, organisation de journée Laudato si', Label Église verte...*

C. Éducation à la fraternité, à la paix, aux droits de l'Homme et aux droits de l'enfant

La politique de l'établissement et les actions inhérentes doivent contribuer à développer la compréhension, la solidarité et la tolérance entre les individus ainsi qu'entre les groupes ethniques, sociaux, culturels et religieux. Cela peut passer par la promotion de connaissances, de valeurs, d'attitudes et d'aptitudes favorables au respect des droits de l'Homme ainsi que par un engagement actif en faveur de la défense de ces droits et de la construction d'une culture de paix et de démocratie.

- Des propositions sont faites pour sensibiliser à la fraternité, à la paix et aux droits de l'Homme. *Exemples pour vous aider : journée de la fraternité, sensibilisation des élèves à la paix, éco-citoyen, action de médiation, club Unesco, élèves ambassadeurs...*

D. Éducation au dialogue interculturel et interreligieux

Le dialogue interculturel et interreligieux vise à sensibiliser, encourager et préparer l'ensemble des acteurs des communautés éducatives à la mise en œuvre d'un dialogue à multiples facettes au sein de l'école de façon mûrie, décidée, lucide et confiante, au service d'une société plus fraternelle.

- Des temps sont consacrés au dialogue interculturel et interreligieux permettant de vivre une véritable réflexion spirituelle sur l'ouverture aux autres. *Des exemples pour vous aider : travail avec des associations d'autres confessions, intervention d'organisme extérieur pour encourager au dialogue, actions menées en lien avec la paroisse, projection de films, débat...*

E. Éducation à la citoyenneté européenne

Une citoyenneté européenne active allie enjeux démocratiques et économiques de l'Europe, favorise l'ouverture à une histoire et une culture commune, encourage la rencontre, interroge les représentations, et permet de mieux appréhender les instances et leur fonctionnement.

- Des actions, projets et partenariats sont proposés pour éduquer à la citoyenneté européenne. *Des exemples pour vous aider : projet Erasmus+, eTwinning, partenariat avec la maison de l'Europe, réseau Europe Direct, Erasmus day, ressources du Conseil de l'Europe, réseau Europe direct...*



Partie 3 - Sensibiliser et former les élèves à l'ouverture internationale

Comment l'établissement permet aux jeunes qu'il accueille de développer leurs capacités d'ouverture, de langue et de mobilité ?

A. Apprentissage des langues

- L'apprentissage des langues sur le temps scolaire est encouragé par le chef d'établissement et l'équipe éducative.

Des exemples pour vous aider : groupes de niveaux, parcours spécifiques, journées banalisées pour l'apprentissage des langues, dotation horaire supplémentaire, participation à Planet Fraternity, adaptation des emplois du temps, initiation à d'autres langues...

- La découverte ou l'approfondissement linguistique et culturel est favorisé par des actions mises en place sur les temps périscolaires.

Des exemples pour vous aider : ateliers de conversation sur pause méridienne, cours du soir ou stages avec un prestataire extérieur, ateliers de conversation, apprentissage de la langue des signes, clubs de cinéma en Anglais,...

- L'établissement bénéficie de la présence d'enseignants de Disciplines non linguistique (DNL) ou EMILE certifiés ou aptes à dispenser des enseignements complémentaires en langue étrangère.

Détaillez les projets spécifiques menés et lister les noms, les fonctions des personnes, des enseignants ayant ces compétences dans l'établissement. Présentation des projets spécifiques.

- L'établissement est en lien étroit avec les autres établissements qui composent en amont ou en aval le parcours de formation de l'élève.

Des exemples pour vous aider : Travail de cycle entre le 1er et 2d degré, travail en cycle collège-lycée autour de l'apprentissage des langues...

- Lorsque cela est possible, des dispositifs permettant l'apprentissage des cultures et/ou des langues régionales sont proposés.

Toute initiative visant à faire connaître, à valoriser ou à participer au développement d'une langue et d'une culture régionales. Des exemples pour vous aider : prise en compte du patrimoine culturel territorial proche, modules de découverte en langue ou culturelle (art, musique, patrimoine...), initiation aux filières bilingues à parité horaire régies par la circulaire de 2017. Les entrées culturelles sont variées (arts, musique, architecture, patrimoine y compris immatériel...)

B. Évaluation du parcours linguistique

- Des dispositifs sont mis en place pour évaluer et reconnaître les niveaux d'apprentissage des élèves tout au long de leur scolarité et assurer un vrai parcours linguistique.

Des exemples pour vous aider : certifications de niveau de langue, formation en ligne par le Cned pour les niveaux ou les langues rares, livrets de compétences avec le CECRL, portfolio, évaluation et reconnaissance de la participation aux projets linguistiques, cérémonie de remise des diplômes...

C. Enseignement du FLS (Français langue seconde) et du FLE (Français langue étrangère)

- Un enseignement de FLS ou de FLE est proposé au sein de l'établissement.

Détaillez le nom et la fonction des personnes concernées, internes à l'établissement ou des intervenants extérieurs et présentez le ou les propositions.



D. Immersion et mobilité

- Des mobilités et/ou des périodes d'immersion à l'étranger sont proposées aux élèves au sein de l'établissement.

Des exemples pour vous aider : programmes d'échange avec des associations étrangères, stages à l'étranger, partenariats avec des congrégations...

- Lorsqu'il n'y a pas de possibilité de mobilité, des actions sont mises en place pour sensibiliser les élèves à d'autres cultures.

Des exemples pour vous aider : séminaires virtuels, bourses aux échanges autour d'une matière avec un partenariat étranger, échanges épistolaires ou en vidéo, comptes partagés sur les réseaux sociaux, Twinning, Planet Fraternity...

Partie 4 - Sensibiliser et former les adultes à l'ouverture internationale

Comment l'établissement permet aux adultes de la communauté éducative de consolider leurs capacités d'ouverture et de mobilité ?

A. Valorisation de la formation linguistique

- Les enseignants sont encouragés à suivre des formations linguistiques en France ou à l'étranger.

Des exemples pour vous aider : Magistère, plan d'animation du diocèse ou du Sgec, plan de formation Formiris, Canopé, Portail School Education Gateway...

- Des formations linguistiques sont mises en place en interne de l'établissement ou en réseau pour les enseignants et le personnel Ogec.

Des exemples pour vous aider : cours de langue le soir, ateliers de conversation, clubs littéraires en langue étrangère, échanges virtuels entre enseignants en France et à l'étranger, formations via Formiris...

B. Formation aux dispositifs internationaux

- Des ressources documentaires sont mises à disposition des enseignants et du personnel Ogec.

Des exemples pour vous aider : salle des professeurs, site internet de l'établissement, projet en lien avec le professeur documentaliste au CDI, revue de presse sur l'international...

- Des référents identifiés sont formés à l'utilisation de la plateforme eTwinning et celle-ci est utilisée dans l'établissement.

Détaillez les projets et listez le nom et la fonction ainsi que le type de formation suivie par les personnes en charge d'eTwinning au sein de l'établissement.

- Une présentation des programmes européens de type Erasmus+ ou d'autres programmes internationaux est régulièrement faite aux équipes.

Des exemples : organisation de réunions, mise à disposition de documentations, webinaires, organisation de semaine de sensibilisation...

C. Immersion et mobilité

- Des propositions de mobilité sont faites aux enseignants et au personnel Ogec.

Des exemples pour vous aider : formations, stages d'observation...

- L'ensemble de la communauté éducative participe à la rédaction de dossiers de projets européens ou internationaux et à l'organisation des actions mises en place.

Des exemples pour vous aider : modalités de travail des groupes en charge de ces dossiers, compte rendus, planification des rencontres, participation à des formations...

